

## Datganiad Anghenion Dysgu Ychwanegol

Bwriad y datganiad Anghenion Dysgu Ychwanegol (ADY) yma ydy rhoi arweiniad i gymuned yr Ysgol wrth fynd i'r afael â chwrdd ag Anghenion Dysgu Ychwanegol ein dysgwyr ni. Mae'r datganiad yn manylu ar:

- beth yw ADY
- sut mae'r broses ADY yn gweithio
- ADY & Addysgeg

Ein dyhead wrth weithio gyda'n gilydd ydy hyrwyddo ymagwedd o dosturi gan bawb, tuag at bawb. Er mwyn gwneud hynny, anelwn tuag at gynnal urddas yr unigolyn, eu teuluoedd â'n staff a bod yn fwriadol wrth ddyrchafu aelodau ein cymuned ddysgu.

Ein nod ydy fod pob disgybl yn meithrin dealltwriaeth ddofn o sut mae'n nhw'n cyflawni, credu a llwyddo a bod hynny'n daith gylchol. Deallwn fod cyflawni, credu a llwyddo yn broses barhaus sydd ag iddi'r deilliant o gynnydd, nid cyrraedd.

### Adran 1: Beth yw ADY?

I rai disgyblion, dydy cynnydd yn eu medrau a'u sgiliau ddim yn dod cyn hawsed na chyn gyflymed ag sydd i'w ddisgwyl. Er mwyn i'r dysgwyr yma wneud cynnydd, mae dyletswydd ar yr ysgol i gymryd camau ychwanegol neu wahanol er mwyn sicrhau cynnydd.

Er mwyn medru cymryd y camau ychwanegol yma, mae angen i'r ysgol fedru andabod ADY.

#### Adnabod ADY

Mae'r diffiniad o Anghenion Dysgu Ychwanegol wedi ei nodi yn y canllawiau statudol oddi wrth Llywodraeth Cymru: [Cod Anghenion Dysgu Ychwanegol Cymru](#) (Cod ADY). Wrth andabod ADY, rôl yr ysgol ydy casglu tystiolaeth a dod i gasgliad wrth gymhwyso diffiniad Llywodraeth Cymru.

Mae canllawiau statudol y Cod ADY (tud. 28-38), yn arwain ysgolion i adnabod Anghenion Dysgu Ychwanegol drwy ofyn dau gwestiwn:

- 1) A oes gan y plentyn neu'r person ifanc anhawster dysgu neu anabledd?
- 2) A yw'r anhawster dysgu neu anabledd yn galw am Ddarpariaeth Ddysgu Ychwanegol?

Mae'r Cod yn nodi bod rhaid ateb y ddau gwestiwn yn gadarnhaol er mwyn medru adnabod ADY. Dangosa'r tabl isod y broses wrth benderfynnu oes ADY.

Cwestiwn 1	Cwestiwn 2	ADY?
✗	✗	✗
✓	✗	✗



Er mwyn dod at gasgliad ac ateb y cwestiynau uchod, mae'r ysgol yn ystyried tystiolaeth o gynnydd dros amser a hynny o ystod o ffynonellau.

## Rôl y Cydlynnydd

Mae gan yr ysgol unigolyn dynodedig sy'n cyflawni swydd y Cydlynnydd Anghenion Dysgu Ychwanegol (CADY). Rôl strategol, ganolog ydy rôl y CADY.

Ar y cyd a'r Uwch Dîm Arwain, maen nhw'n gyfrifol am:

- sicrhau ansawdd dysgu ac addysgu
- hyrwyddo ethos o fynediad a chynhwysiant
- rheoli staff ac adnoddau yr ysgol er mwyn diwallu anghenion disgyblion
- monitro a gwerthuso pa mor effeithiol ydy'r ysgol wrth ei gwaith
- cyfrannu tuag at a gweithredu ar flaenoriaethau hunanwella yr ysgol

Yn ogystal, mae gan y CADY gyfrifoldebau penodol sef:

- arwain a chydlynny y broses o adnabod ADY
- hwyluso sgysiau proffesiynol er mwyn caffael dealltwriaeth gytun o sut mae cynnydd yn edrych i ddisgyblion gwahanol
- meithrin a chynnal perthnasau effeithiol, cadarnhaol gyda phlant a theuluoedd
- cyd-weithio gydag asiantaethau allanol sy'n cefnogi disgyblion
- monitro a gwerthuso prosesau ADY
- monitro cynnydd carfannau o ddysgwyr penodol
- creu a chynnal Cynlluniau Datblygu Unigol
- bod yn atebol i lywodraethwyr yr ysgol

Mae'r atodiad 'Llwybr Sicrhau Darpariaeth ADY' yn manylu ymhellach ar y berthynas rhwng y CADY, tîm addysgu yr ysgol a'r Uwch Dîm Arwain.



## Adran 2: Sut mae'r broses yn gweithio?

Mae'r broses o adnabod ADY yn medru dechrau mewn dwy ffordd. Gall rhieni sydd â phryder sylweddol am gynnydd eu plentyn holi'r ysgol yn ffurfiol i ymholi am gynnydd eu plentyn neu gall yr ysgol rannu gyda rhieni eu arsylwadau ynghylch cynnydd y disgybl.

### Sefydlu CDU Newydd

Wrth adnabod a chyd-weithio i ddiffinio sut mae cynnydd yn edrych mewn CDU, mae'r cod yn nodi (tudalen 98) y dylai'r broses honno gael ei chychwyn a'u chyflawni o fewn 7 wythnos ysgol.

Diagram Camau Proses 7 wythnos ar gyfer CDU cyntaf

Wythnos 1	<ul style="list-style-type: none"> <li>Achos yn dod at sylw yr Ysgol</li> <li>Nodi dyddiad a chrynodeb o'r achos</li> <li>Penodi cydlynnydd</li> <li>Os taw'r Ysgol sy'n dechrau'r broses, hysbysu'r rhieni:               <ul style="list-style-type: none"> <li><i>bod yr Ysgol yn ystyried fod gan y plentyn ADY</i></li> <li><i>esbonio'r broses</i></li> <li><i>rhannu manylion y cydlynnydd</i></li> </ul> </li> <li>Llythyru rhieni i hysbysu ac esbonio'r broses</li> <li>Cytuno dyddiad ar gyfer cyfarfod i lunio CDU               <ul style="list-style-type: none"> <li><i>Mae'n amserol ystyried y bobl fyddai angen bod yn y cyfarfod a'u hysbysu nhw o'r dyddiad ar y pwynt yma hefyd er mwyn sicrhau argaeledd</i></li> </ul> </li> <li>Cael gwybodaeth wrth asiantaethau sydd ynghlwm â'r plentyn</li> </ul>	
W 4	<ul style="list-style-type: none"> <li>Ysgol i ddod i gasgliad os oes ADY gan y plentyn</li> <li>Danfon llythyr Oes/Nac oes sy'n cynnwys y wybodaeth sydd wedi'i gasglu at rieni</li> </ul>	
	ADY = "Oes"	ADY = "Nac Oes"
	<ul style="list-style-type: none"> <li>Cadarnhau'r dyddiad cyfarfod gyda'r rhanddeiliaid i gyd</li> <li>Rhannu gwybodaeth o flaen llaw</li> </ul>	<ul style="list-style-type: none"> <li>Rhannu'r penderfyniad gyda rhieni gan esbonio y camau nesaf a'u hawl i apelio</li> </ul> <p><i>Mae cadw'r cyfarfod oedd wedi'i drefnu yn wythnos 1 yn gyfle i drafod camau nesaf ymhellach.</i></p>
W 5	<ul style="list-style-type: none"> <li>Cyfarfod yn arddull Dull sy'n Canolbwyntio ar y Person</li> <li>CADY i gyflawni CDU gan ddefnyddio nodiadau, tystiolaeth a chyngor</li> </ul>	
W 5/6	<ul style="list-style-type: none"> <li>Rhannu'r CDU Drafft gyda phawb</li> <li>Rhoi tan wythnos 7 er mwyn cynnig newidiadau</li> </ul>	
W 7	<ul style="list-style-type: none"> <li>CDU Terfynol wedi'i gyflawni</li> </ul>	
Camau nesaf	<ul style="list-style-type: none"> <li>Addasu Cynllun Cynnydd ac amserlenni er mwyn sicrhau'r ddarpariaeth</li> <li>Rhannu gyda staff</li> <li>Monitro effaith a chyflawniad o'r amserlenni</li> <li>Adolygu yn flynyddol</li> </ul>	

## Adolygu CDU

Wrth adolygu CDU, dydy'r cyfyngiad amser o 7 wythnos ddim yn fframwaith statudol sydd yn cael ei fanylu arno yn y cod. Fodd bynnag, mae'r fframwaith 7 wythnos yn rhoi canllaw da ar gyfer trefnu a chasglu gwybodaeth ar gyfer cyfarfod adolygu llwyddiannus.

## Darpariaeth Ychwanegol

Yn y Cynllun Datblygu Unigol, bydd adran 2b yn nodi yr addasiadau ychwanegol er mwyn sicrhau cynnydd. Yn yr ysgol, rydym wedi graddoli mathau gwahanol o ddarpariaeth ychwanegol ar gyfer anghenion gwahanol (gweler apendics Darpariaeth yr Ysgol). Fel arfer, byddai Darpariaeth Ddysgu Ychwanegol o'r arlwy sydd ganddon ni yn yr ysgol eisioes yn golygu mewnbwn mwy dwys ac aml i'r disgybl.

Mewn rhai achosion, bydd galw ar gyfer hyfforddiant pellach er mwyn cyfoethogi darpariaeth ychwanegol yr ysgol. Yn yr achosion hynny, bydd y CADY yn cysylltu ag asiantaethau allanol arbenigol er mwyn sicrhau'r hyfforddiant ar gyfer aelodau eraill o staff. Yn yr arfer orau, bydd yr hyfforddiant wedi ei drafod yn y cyfarfod (Wythnos 5) a'i nodi yn y Cynllun Datblygu Unigol.

## Tu hwnt i ddarpariaeth yr Ysgol

Mewn rhai achosion, dydy'r ddarpariaeth ychwanegol mae'r ysgol yn medru ei gynnig ddim yn ddigon i sicrhau cynnydd i'r plentyn.

Yn awdurdod lleol Bro Morgannwg, mae sawl canolfan o arbenigedd ar gyfer anghenion dysgu gwahanol sydd wedi eu sefydlu er mwyn darparu'r mewnbwn priodol i ddysgwyr ar bwyntiau gwahanol.

Os ydy hyn yn ymddangos fel y trywydd dysgu gorau ar gyfer y plentyn, mae'r ysgol a'r rhieni yn cyd-weithio er mwyn dod i benderfyniad cytun y naill ffordd neu'r llall.

Os taw canlyniad y penderfyniad yna ydy y byddai gwneud cais am le mewn canolfan wahanol o fudd hir-dymor i'r plentyn, yna byddai'r ysgol yn mynd drwy broses ail-ystyried.

Yn y broses ail-ystyried, mae achos y plentyn yn mynd at banel yn yr awdurdod lleol ac maen nhw'n dod i benderfyniad ar sail y dystiolaeth p'un ai bod angen lle mewn canolfan arbenigol ar y plentyn, a pha ganolfan fyddai'n gweddu'r anghenion orau.

## Peidio â chynnal CDU

Mewn rhai amgylchiadau, mae'n briodol i'r ysgol arwain sgwrs gyda rhieni ac asiantaethau allanol er mwyn penderfynnu os dylid peidio â chynnal CDU rhagor.

Mae'r Cod (tudalen 316) yn manylu bod 4 achos ar gyfer peidio â chynnal CDU.

1. os bydd yr ysgol yn penderfynnu nad oes gan y plentyn neu'r person ifanc ADY bellach, ac os na chaiff y penderfyniad hwnnw ei herio'n llwyddiannus
2. os ydy'r disgybl yn berson ifanc nad yw bellach yn cydsynio y dylid cynnal CDU
3. os bydd y plentyn neu'r person ifanc yn peidio â bod yn ddisgybl cofrestredig yn yr ysgol

4. os bydd y plentyn neu'r person ifanc yn cael ei gofrestru mewn dau leoliad a bod awdurdod lleol yn gyfrifol am y disgybl

Wrth gymryd y cam yma, mae'n angenrheidiol gwneud hynny ar y cyd â theulu y plentyn.

### **Os nad oes ADY**

Mae pob disgybl derbyn cymorth er mwyn sicrhau cynnydd yn yr Ysgol. Mae disgyblion ADY yn derbyn llawer o gymorth ychwanegol a gwahanol er mwyn sicrhau cynnydd.

Os oes disgybl sydd yn ei chael hi'n anodd i wneud cynnydd ond heb fod yn bodloni'r ddau brawf, bydd yr ysgol dal i wneud addasiadau rhesymol er eu mwyn nhw.

Mae carfan o ddysgywr yn yr ysgol yn derbyn Cynllun Cynnydd er mwyn medru tracio eu cynnydd yn fwy manwl ac amserlenni mewnbwn ychwanegol ar ben y fewnbwn yn y dosbarth.

### **Cefnogaeth i rieni**

Mae cefnogaeth ar gael i rieni disgyblion ag Anghenion Dysgu Ychwanegol. Mae rhai yn arbenigo mewn eirioli ar ran teuluoedd a phlant ag eraill yn darparu rhwydwaith o glybiau, digwyddiadau a gweithgareddau sy'n hygyrch i blant ag ADY.

### **[SNAP Cymru](#)**

### **[Mynegai Bro Morgannwg](#)**

Dylid peidio dibrisio chwaith, cefnogaeth cymuned addysg sydd yn cynorthwyo a grymuso rhieni i gael ddarpariaeth briodol ar gyfer eu plentyn nhw.



## Adran 3: ADY & Addysgeg

Addysgu o ansawdd cyson uchel ydy'r ddarpariaeth orau er mwyn sicrhau cynnydd dros amser. Gall darpariaeth ychwanegol ar ei ben hun ddim gwneud yn iawn am ddiffyg addysgu o ansawdd cyson uchel.

Wrth adnabod anghenion dysgwyr, cwestiwn blaenllaw i'w holi ydy: beth sy'n digwydd yn barod? Wrth ateb y cwestiwn hwnnw gan ystyried yr isod, mae'n bosib y cewch hyd i strategaethau neu addasiadau fyddai'n helpu'r dysgwr i wneud cynnydd.

Un agwedd o addysgu cyson uchel ydy addysgu cynhwysol. Golyga hyn ddyfynio, gweithredu a chynnal amgylchedd ddysgu a dulliau addysgeg sydd yn cwrdd ag anghenion dysgwyr.

Er mwyn cyflawni hyn, ystyriwn sawl agwedd gan gynnwys:

- yr ardal allanol
- yr ystafell ddosbarth
- rheolaeth ddosbarth
- arferion effeithiol

### Trefnu'r pethau - tu fewn tu fas!

Yr ardal allanol	Yr ystafell ddosbarth
<ul style="list-style-type: none"> <li>• cyferbyniad cryf rhwng lliwiau</li> <li>• gweithgareddau aml-synhwyrdd</li> <li>• teclynnau ac offer mewn meintiau gwahanol</li> <li>• ystyriaeth o uchder a gallu estyn dysgwyr</li> <li>• amlygu amrywiaeth yn y math o arwyneb llawr</li> <li>• amlygu ymylon sydd oddi ar y llawr</li> <li>• defnydd o luniau i gefnogi geiriau</li> <li>• ardaloedd tawel ar gael</li> <li>• mewn ardaloedd creu marciau, amrywiaeth o arwynebeddau (llorweddol, fertigol, ar oledd)</li> </ul>	<p><i>nodweddion ffisegol</i></p> <ul style="list-style-type: none"> <li>• lliwiau cyferbynniol ar fyrddau gwyn wrth gofnodi (e.e. du, glas tywyll, porffor yn gymorth)</li> <li>• Modd gorchuddio ffenestri gyda llenni ayyb</li> <li>• ardaloedd tawel sy'n hyrwyddo canolbwytio</li> <li>• dodrefn maint priodol</li> <li>• ystyriaeth i lefel sŵn</li> <li>• osgoi arwyneb disglair, gloyw</li> </ul> <p><i>nodweddion o fewn rheolaeth athro</i></p> <ul style="list-style-type: none"> <li>• osgoi sefyll o flaen ffenest</li> <li>• osgoi gorchuddio ceg</li> <li>• hyrwyddo annibyniaeth disgyblion</li> <li>• cyfeiriad byrddau gwaith mewn perthynas â lleoliad yr athro neu adnoddau (e.e. sgrîn, bwrdd gwyn)</li> <li>• symbolau a cliwiau gweledol ar gael</li> <li>• adnoddau beunyddiol i gynyddu mynediad e.e. cerdyn seiniau, trefnydd tasg, amserlen weledol</li> <li>• Arddangosfeydd dosbarth yn eglur a hawdd i'w darllen</li> </ul>

## Trefnu'r bobl – cynnal hinsawdd ddysgu

Wedi ystyried nodweddion yr amgylchedd ddysgu, mae rheoli yr amgylchedd ddysgu o fewn rheolaeth y staff addysgu. Mae Polisi Perthnasau yr ysgol yn mynd i ddyfnder wrth egluro hyn ymhellach.

Dylid rhoi ystyriaeth i:

1. Sut mae disgwyliadau a rheolau yn cael eu haddysgu?
2. Pa rwtîns dyddiol fydd yn ffurfio asgwrn cefn diwrnod yn y dosbarth?
3. Pa benderfyniadau sydd angen eu gwneud o gylch lleoli dysgwyr
  - a. llaw chwith/llaw dde; anhawsterau clywedol/gweledol; perthnasau gwaith effeithiol; addasiadau o ran anghenion synhwyrdd
4. Rheolaeth o lefelau sain a brwdfrydedd y dosbarth er mwyn sicrhau hinsawdd dysgu da
5. Sut mae cynyddu hygyrchedd adnoddau neu offer angenrheidiol a hynny ag annibyniaeth?
  - a. gallai hyn gynnwys sisyrnau llaw chwith/dde; troshaen lliw; testunau darllen priodol; cymhorthyddion cyfathrebu; systemau llesiant; geirfa allweddol i ddeall pwnc; llinellau rhif; adnoddau synhwyrdd
  - b. byddai hyn yn amrywio o ddsbarth i ddsbarth

## Trefnu'r addysgu – pum strategaeth effeithiol

Mae'r Education [Endowment Foundation, yn eu cyhoeddiad 'Special Education Needs in Mainstream Schools'](#) yn enwi pum agwedd, wedi eu selio ar ymchwil a thystiolaeth, sydd yn gwella ansawdd addysgeg. Tra fod hyn yn gwneud gwahaniaeth i ddysgwyr heb ADY, mae hefyd yn gwneud gwahaniaeth i ddysgwyr ag ADY. Wedi'r cwbl, addysgu o ansawdd cyson uchel sy'n sicrhau cynnydd.

Yn adran 3 o'r adroddiad uchod, mae'n enwi:

Sgaffaldio	Mae sgaffaldio yn cynnig cymorth dros-dro sydd yn cael ei bylu'n fwriadol wrth i'r dysgwyr ddod yn fwy hyderus. Mae sgaffaldio yn agwedd o Gyfarwyddo Penodol.
Cyfarwyddo penodol	Nid yr hen 'chalk and talk' yw hwn – mae'n esboniad eglur, wedi'i ddilyn gan ymarfer cyn symud ymlaen i waith annibynnol.
Technoleg	Wedi'i ddefnyddio'n ofalus ac at bwrpas penodol, gall technoleg gynnig llawer i ddysgwyr. Mae rhychwant eang o ffurfiol ysgol y gall technoleg ei gynorthwyo – modelu athrawon ar weledydd hyd at gymryd nodiadau ar lafar a phopeth yn y canol.
Strategaethau gwybyddol a metawybyddol: talpau	Golyga hyn ddulliau o gofio neu strategaethau penodol ar gyfer gweithred benodol – llusgi hir, er enghraifft. Gellid talpio'r camau sydd angen eu dilyn er mwyn cyflawni'r dull ar ffurf trefnydd tasg.
Grwpio hyblyg	Gall grwpio hyblyg ganiatau i athrawon greu grwpiau dros-dro sy'n creu cyfleoedd ar gyfer dysgu ar y cyd. Dylai'r grwpiau yma fod am gyfnod byr a chanddyn nhw dasg benodol i'w chyflawni.

## Cydnabyddiaeth:

Education Endowment Fund – [Special Education Needs in Mainstream Schools](#) (2020)

Evidence Based Education – [Great Teaching Toolkit Evidence Review](#) (2020)

Llywodraeth Cymru – [Cod Anghenion Dysgu Ychwanegol yng Nghymru](#) (2021)

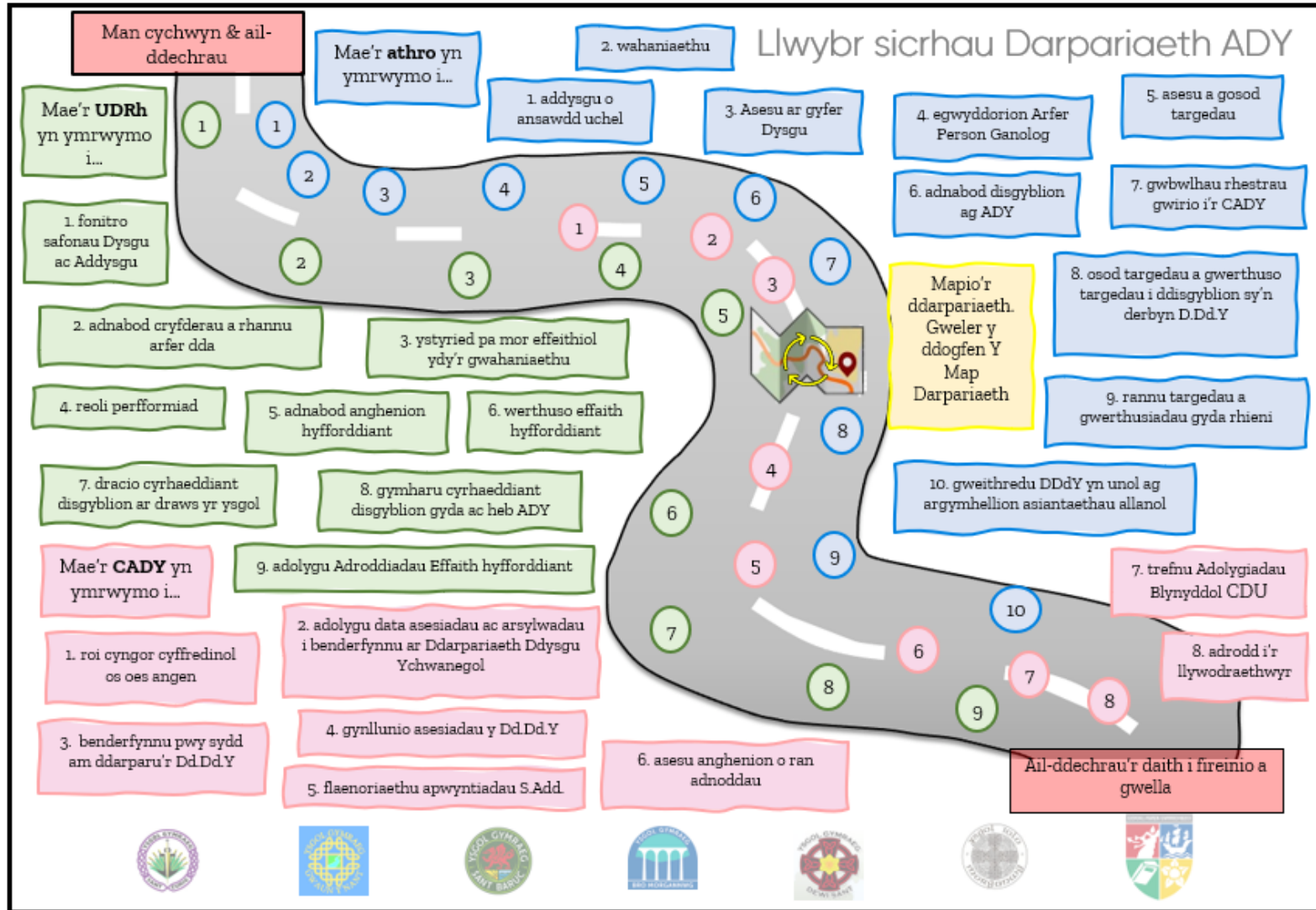
Consortium Canolbarth y De - [Inclusion, additional learning needs and additional learning provision](#) (2021)



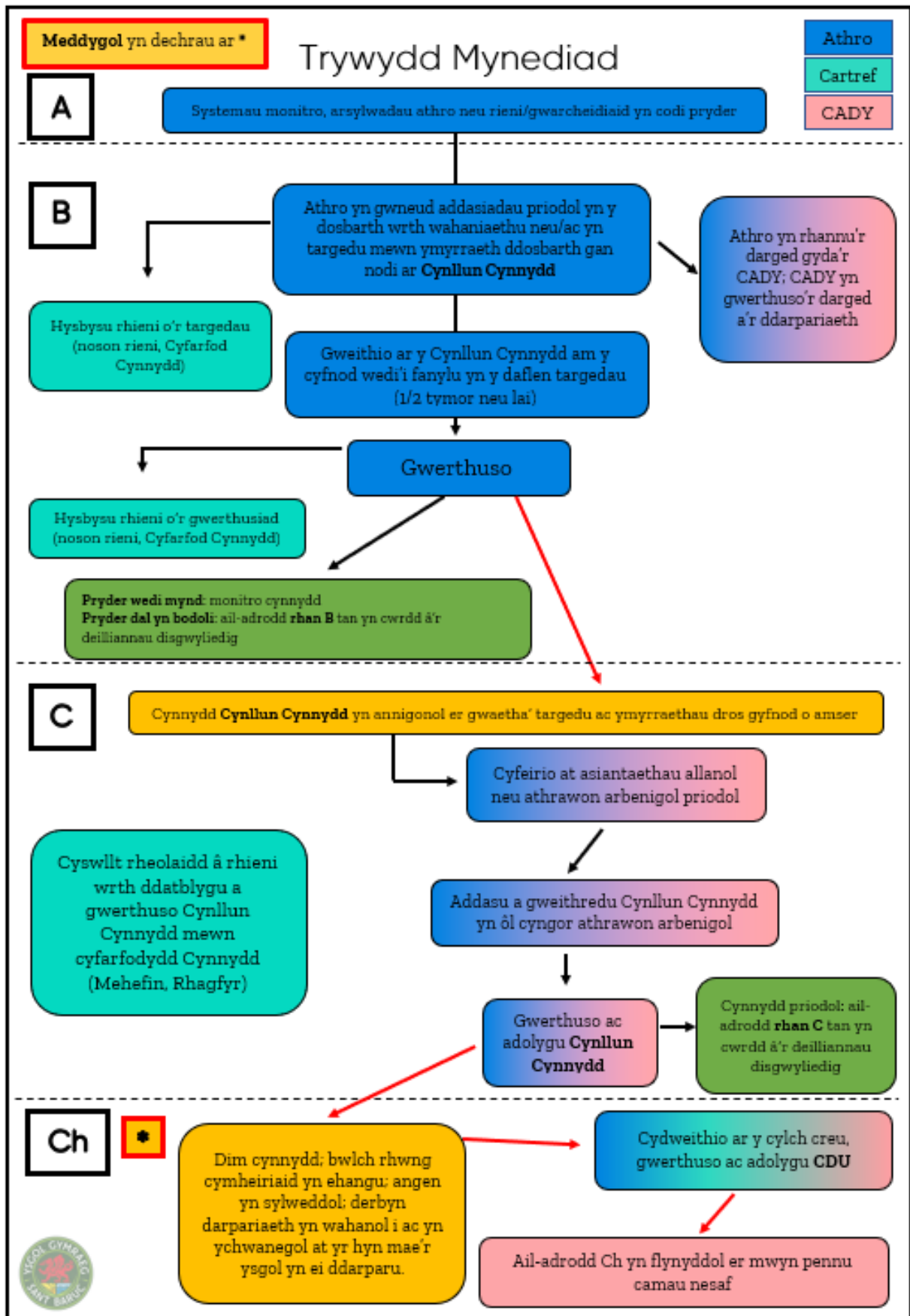
## **Atodiadau:**

1. Llwybr Sicrhau Darpariaeth ADY
2. Trywydd Mynediad
3. Diagram Continuum Cefnogaeth
4. Darpariaeth o fewn yr ysgol

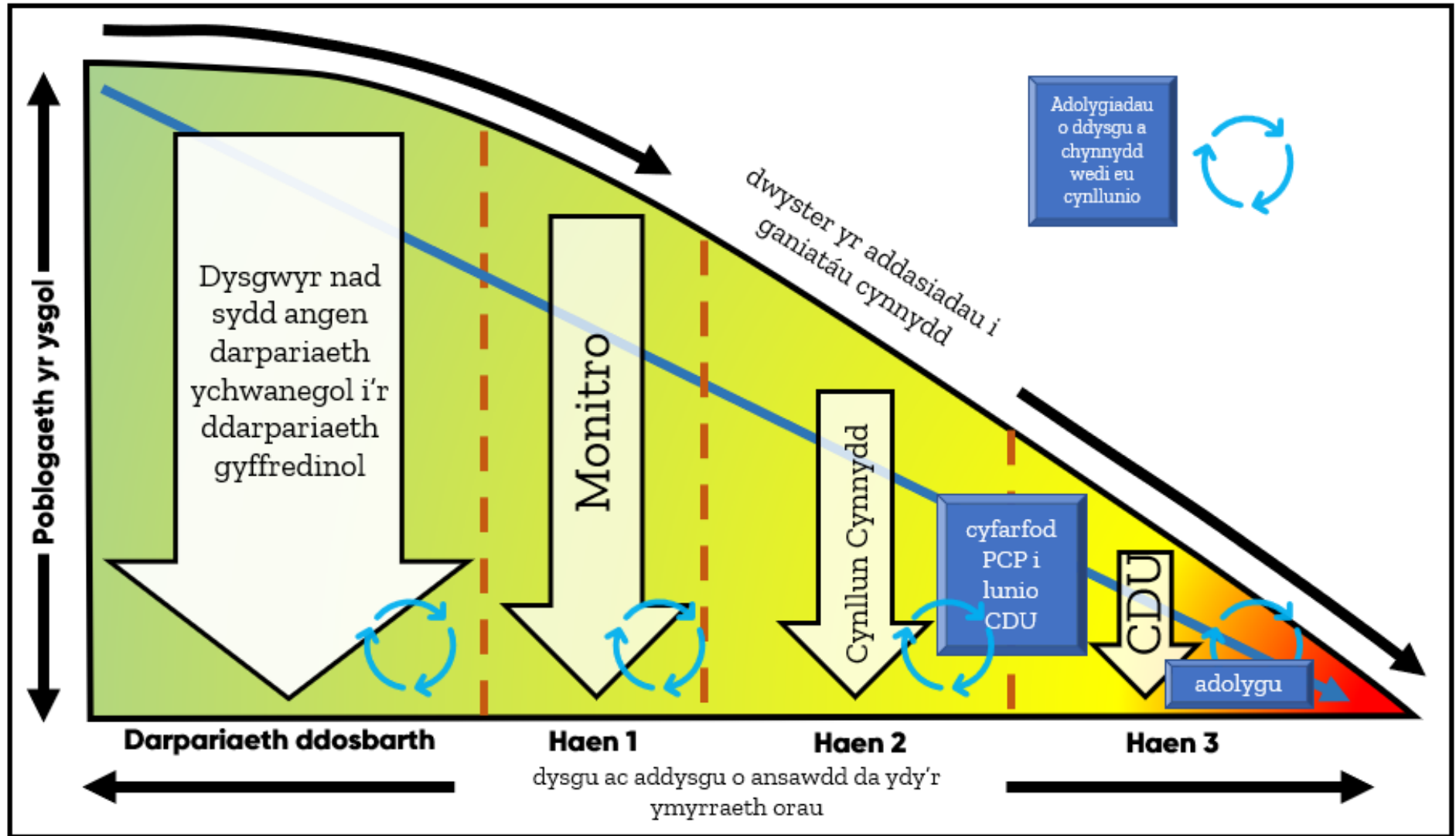
Atodiad 1: Llwybr Sicrhau Mynediad ADY



Atodiad 2: Trywydd Mynediad



Atodiad 3: Diagram Continuum Cefnogaeth



## Atodiad 4: Darpariaeth o fewn yr ysgol

Rhestr o ddarpariaeth sydd o fewn yr ysgol ydy hwn sydd yn cael ei ddefnyddio ar sail ffit orau ar gyfer yr anghenion sydd gan ddysgwyr. Pan fo angen, gall yr ysgol hyfforddi aelodau o staff yn ôl anghenion rhai dysgwyr yn ôl cyngor arebnigwyr.

<p>Dysgu a Gwybyddol</p> <ul style="list-style-type: none"> <li>• ymyrraethau byr, cyfnod penodol i dargedu elfen o ddysgu</li> <li>• gwahaniaethu effeithiol</li> <li>• adnoddau ar gael e.e. llinellau rhif, geiriaduron, matiau seiniau ffoneg, fframiau ysgrifennu</li> <li>• talpu a sgaffaldio gan anelu tuag at annibynniaeth</li> <li>• gwaith partneriaid gallu cymysg</li> <li>• darpariaeth barhaus o ansawdd uchel</li> <li>• cydnabyddiaeth wedi selio ar ymdrech a chyflawniad</li> <li>• defnydd o declynnau sgrinio effeithiol yn y blynyddoedd cynnar i fynd i'r afael yn gynnar (WellComm, Language Links, DEST)</li> <li>• cyfarwyddiadau clir, hawdd i'w dilyn</li> <li>• datblygu sgiliau gwranddo a chanolbwyntio (Language Links, WellComm, Tap, tap box)</li> <li>• Defnydd effeithiol o gymhorthyddion i gefnogi dysgwyr</li> <li>• adnoddau sy'n lliniaru dyslecsia (Nessy, ffont ar PPT/taflenni gwaith, troshaen lliw)</li> </ul>
<p>Ymddygiad, Emosiynol a Datblygiad Cymdeithasol</p> <ul style="list-style-type: none"> <li>• Amser cylch yn y dosbarth</li> <li>• Egwyddorion a strategaethau Trauma Informed Schools (PACE, PRRR, WINE)</li> <li>• Mewnbwn Emosiynol drwy fframwaith ELSA</li> <li>• Rhaglen Talkabout</li> <li>• Amserlenni gweledol</li> <li>• Asesiadau Motional, SELFIE</li> <li>• Polisi Perthnasau (botherdness, relentless routines, positive noticing, recognition ayyb)</li> <li>• Seibiant Synhwraidd</li> <li>• Amserlenni wedi eu haddasu</li> <li>• Cyfarfodydd 'Beth sy'n gweithio/beth sy' nesaf' rhwng yr athro a'r CADY</li> <li>• Perthynas gref gyda'r cartref</li> <li>• Byrddau Nawr a Nesaf</li> <li>• Dysgu awyr agored</li> <li>• Proffil Un Tudalen gan bob dysgwr</li> <li>• Cwricwlwm eang</li> </ul>
<p>Cyfathrebu a Rhyngweithio</p> <ul style="list-style-type: none"> <li>• lleihau'r nifer elfennau allai dynnu sylw yn yr amgylchedd ddosbarth</li> <li>• hyblygrwydd wrth grwpio yn y dosbarth</li> <li>• Systemau gweledol e.e. goleuadau traffig, ciwiau gweledol, amserlenni gweledol</li> </ul>

- strategaethau i roi amser i feddwl ac ymateb – e.e. "chunk-chill-check"; byrddau gwyn; partneriaid trafod; sicrhau cyswllt llygad; 'enw' gyntaf
- modelau iaith cyfoethog
- asesiadau a grwpiau WellComm, Language Links a Junior Language Links
- Amserlen weledol dosbarth gyfan
- dysgu penodol er mwyn esbonio ystyr geirfa newydd
- *Chatterbox* er mwyn ymarfer trefnu ac esbonio
- Cwestiynau BLANKs er mwyn cyfoethogi dealltwriaeth wrth ddarllen
- rhestrau gwirio Good Practice Guide a Universally Speaking
- Byrddau Nawr a Nesaf

#### Synhwraidd ac/neu gorfforol

- Addasiadau rhesymol i'r ystafell ddosbarth
- Cyfleoedd aml-synhwraidd yn hytrach na pen a phapur yn unig
- Print bras
- Goledd ysgrifennu
- Gafael pensil ac offer ysgrifennu wedi'i addasu
- Troshaen lliw
- Ystyriaeth i'r golau
- Amddiffynwyr clustiau yn ôl yr angen
- Cynllunio amseroedd tawel i'r dosbarth
- Arddangosfeydd sy'n hawdd i'w darllen/ar gefndir cyferbyniol
- Adnoddau i ddargyfeirio prysurdeb a hyrwyddo canolbwyntio
- Handwriting Motorway i ddatblygu sgiliau echddygol mân a mawr